



Úřad práce ČR

Krajská pobočka Úřadu práce ČR v Č. Budějovicích

Měsíční statistická zpráva

Červen 2020

Zprávu předkládá:

Bc. Dagmar Suchanová
vedoucí oddělení metodiky

<https://www.uradprace.cz/web/cz/statistiky-jck>

České Budějovice 2020



Informace o nezaměstnanosti v Jihočeském kraji k 30.6.2020

V tomto měsíci se celkový počet uchazečů o zaměstnání snížil na 12 559, počet hlášených volných pracovních míst se zvýšil na 18 405 a podíl nezaměstnaných osob se snížil na 2,8 %.

K 30.6.2020 evidoval Úřad práce ČR (ÚP ČR), Krajská pobočka v Českých Budějovicích celkem 12 559 uchazečů o zaměstnání. Jejich počet byl o 407 nižší než na konci předchozího měsíce, ve srovnání se stejným obdobím minulého roku byl vyšší o 4 325 osob. Z tohoto počtu bylo 11 515 dosažitelných uchazečů o zaměstnání ve věku 15 – 64 let. Bylo to o 432 méně než na konci předchozího měsíce. Ve srovnání se stejným obdobím minulého roku byl jejich počet vyšší o 4 375 osob.

V průběhu měsíce bylo nově zaevidováno 1 948 osob. Ve srovnání s minulým měsícem to bylo o 5 osob více a v porovnání se stejným obdobím předchozího roku o 227 osob více. Z evidence během měsíce odešlo celkem 2 355 uchazečů (ukončená evidence, vyřazení uchazeči). Bylo to o 491 osob více než v předchozím měsíci a o 363 osob více než ve stejném měsíci minulého roku. Do zaměstnání z nich ve sledovaném měsíci nastoupilo 2 077, tj. o 399 více než v předchozím měsíci a o 833 osob více než ve stejném měsíci minulého roku, 787 uchazečů o zaměstnání bylo umístěno prostřednictvím úřadu práce, tj. o 264 více než v předchozím měsíci a o 150 více než ve stejném období minulého roku, 278 uchazečů bylo vyřazeno bez umístění.

Ve všech okresech byl zaznamenán pokles počtu nezaměstnaných, nejvíce v okrese Český Krumlov (o -8,5 %) a Jindřichův Hradec (o -5,0 %), nejméně pak v okrese České Budějovice (o -0,6 %).

Ke konci měsíce bylo evidováno na ÚP ČR, Krajské pobočce v Českých Budějovicích 6 386 žen. Jejich podíl na celkovém počtu uchazečů činil 50,8 %. V evidenci bylo 1 912 osob se zdravotním postižením, což představovalo 15,2 % z celkového počtu nezaměstnaných. Ke konci tohoto měsíce bylo evidováno 491 absolventů škol všech stupňů vzdělání a mladistvých, jejich počet se snížil ve srovnání s předchozím měsícem o 72 osob



a ve srovnání se stejným měsícem minulého roku byl vyšší o 143 osob. Na celkové nezaměstnanosti se podíleli 3,9 %.

Podporu v nezaměstnanosti pobíralo 5 106 uchazečů o zaměstnání, tj. 40,7 % všech uchazečů vedených v evidenci.

Podíl nezaměstnaných osob, tj. počet dosažitelných uchazečů o zaměstnání ve věku 15 - 64 let k obyvatelstvu stejného věku se snížil o 0,1 procentního bodu na 2,8 %.

Většina okresů vykazala nižší podíl nezaměstnaných než je hodnota podílu nezaměstnaných v ČR. Podíl nezaměstnaných převyšující podíl nezaměstnaných v ČR byl zaznamenán v okrese Český Krumlov (4,5 %). Nejnižší podíl nezaměstnaných byl zaznamenán v okrese Jindřichův Hradec (2,2 %) a České Budějovice (2,4 %).

Podíl nezaměstnaných žen se snížil na 2,9 %, podíl nezaměstnaných mužů se rovněž snížil na 2,7 %.

Kraj evidoval k 30.6.2020 celkem 18 405 volných pracovních míst. Jejich počet byl o 390 vyšší než v předchozím měsíci a o 947 nižší než ve stejném měsíci minulého roku. Na jedno volné pracovní místo připadalo v průměru 0,7 uchazeče, z toho nejvíce v okresech Strakonice (1,3) a Jindřichův Hradec (1,0). Z celkového počtu nahlášených volných míst bylo 855 vhodných pro osoby se zdravotním postižením (OZP), na jedno volné pracovní místo připadalo 2,2 OZP. Volných pracovních míst pro absolventy a mladistvé bylo registrováno 3 842, na jedno volné místo připadalo 0,1 uchazečů této kategorie. Z celkového počtu volných pracovních míst bylo 4 770 bez příznaku pro cizince. Na dalších 13 635 pozic pak mohli zaměstnavatelé přijímat také pracovníky ze zahraničí.

V rámci aktivní politiky zaměstnanosti (APZ) bylo od počátku roku prostřednictvím příspěvků APZ podpořeno 480 osob, do rekvalifikačních kurzů bylo zařazeno 271 osob. V tomto měsíci byl podpořen prostřednictvím SÚPM – SVČ uchazeč podnikající v oboru Truhlářství, podlahářství.

Informace o vývoji nezaměstnanosti v ČR v elektronické formě jsou zveřejněny na internetové adrese <https://www.uradprace.cz/web/cz/statistiky-jck>.



1. Základní charakteristika vývoje nezaměstnanosti a volných pracovních míst v Jihočeském kraji

Tabulka č. 1 - Vývoj nezaměstnanosti

ukazatel (celkový počet)		stav k		
		30.6.2020	31.5.2020	30.6.2020
evidovaní uchazeči o zaměstnání		8 234	12 966	12 559
- z toho	Ženy	4 655	6 594	6 386
	absolventi a mladiství	348	563	491
	uchazeči se zdravotním postižením	1 714	1 903	1 912
uchazeči s nárokem na Pvn		3 479	5 717	5 106
podíl nezaměstnaných osob v %		1,7	2,9	2,8
volná pracovní místa		19 352	18 015	18 405
počet uchazečů na 1 volné pracovní místo		0,4	0,7	0,7

Tabulka č. 2 - Tok nezaměstnanosti

Ukazatel	Počet uchazečů ve sledovaném měsíci		
	červen 2019	květen 2020	červen 2020
nově evidovaní uchazeči o zaměstnání	1 721	1 943	1 948
uchazeči s ukončenou evidencí a vyřazení	1 992	1 864	2 355
- z toho umístění celkem	1 244	1 678	2 077
- z toho umístění úřadem práce	637	523	787

Tabulka č. 3. – Nezaměstnanost v okresech k 30.6.2020

Okres	Počet nezaměstnaných		Volná pracovní místa	Počet uchazečů na 1 VPM	Podíl nezaměstnaných osob [%]
	Celkem	z toho ženy			
České Budějovice	3 248	1 605	4 697	0,7	2,4
Český Krumlov	1 921	957	3 778	0,5	4,5
Jindřichův Hradec	1 382	749	1 371	1,0	2,2
Písek	1 295	683	1 888	0,7	2,6
Prachatice	926	431	2 041	0,5	2,5
Strakonice	1 563	830	1 242	1,3	3,0
Tábor	2 224	1 131	3 388	0,7	3,2
Jihočeský kraj	12 559	6 386	18 405	0,7	2,8
Česká republika	269 637	135 599	334 904	0,8	3,7



2. Vybrané nástroje aktivní politiky zaměstnanosti v Jihočeském kraji

Tabulka č. 4 – Osoby podpořené v rámci APZ a rekvalifikace uchazečů a zájemců o zaměstnání

ukazatel (celkový počet)	Stav k		Celkem od počátku roku do	
	30.6.2019	30.6.2020	30.6.2019	30.6.2020
osoby podpořené v rámci APZ				
veřejně prospěšné práce (VPP)	392	93	461	88
veřejně prospěšné práce (VPP) - ESF ¹⁾	37	325	37	325
společensky účelná prac. místa (SÚPM)	18	2	18	2
společensky účelná prac. místa (SÚPM)-ESF ¹⁾	77	54	56	46
SÚPM - samostatně výděleč. činnost (SVČ)	88	32	7	3
SÚPM - samostatně výděleč. činnost (SVČ)-ESF ¹⁾	0	4	0	2
zřízení pracovního místa pro OZP (bez SVČ)	5	3	0	1
zřízení pracovního místa pro OZP - SVČ	4	2	0	0
ostatní nástroje APZ	11	11	11	13
rekvalifikace uchazečů a zájemců o zaměstnání				
uchazeči a zájemci zařazení do rekvalifikací	0	0	1	1
uchazeči a zájemci zařazení do rekvalifikací - ESF ¹⁾	0	27	188	212
uchazeči a zájemci, kteří zahájili zvolenou rekvalifikaci	0	0	0	0
uchazeči a zájemci, kteří zahájili zvolenou rekvalifikaci - ESF ¹⁾	4	9	80	58
Osoby podpořené v rámci APZ celkem	636	562	859	751

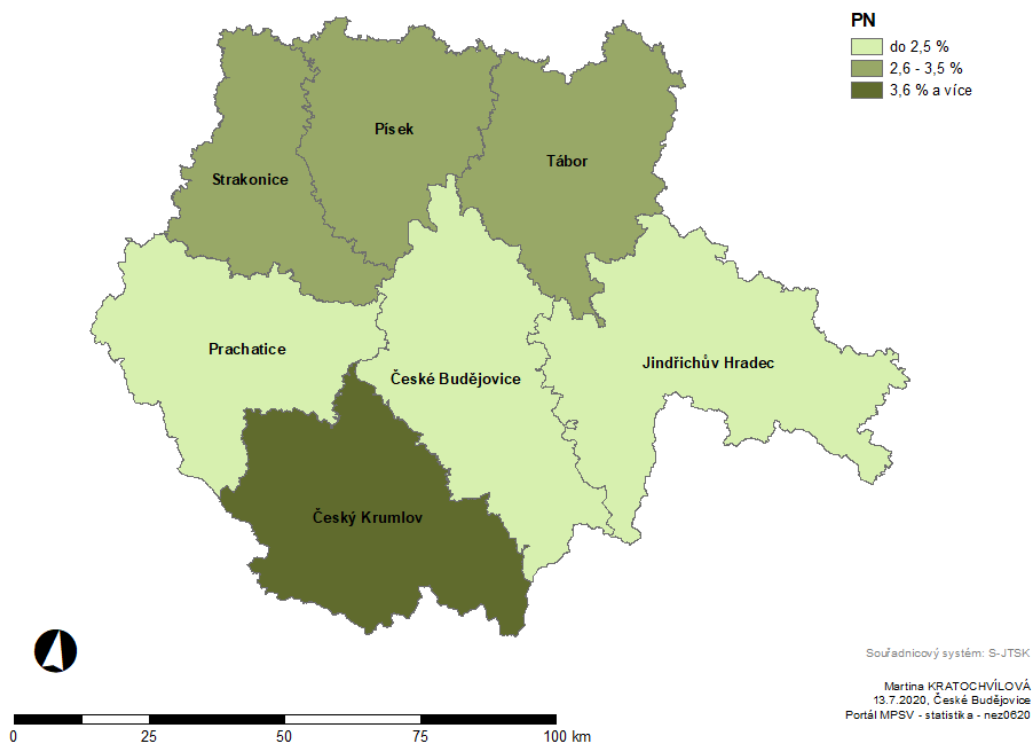
1) financováno převážně z Evropského sociálního fondu

Podrobnější statistické údaje o nástrojích APZ naleznete na stránkách Integrovaného portálu MPSV, v měsíčních statistikách nezaměstnanosti

<https://www.mpsv.cz/web/cz/mesicni>

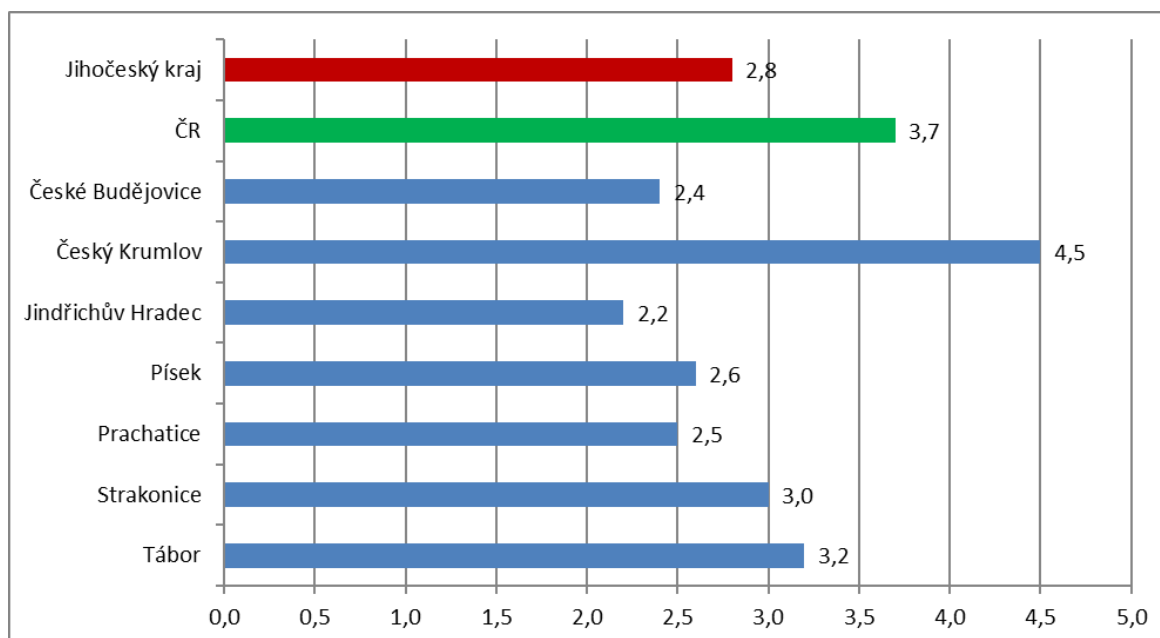
3. MAPKA

PODÍL NEZAMĚSTNANÝCH UCHAZEČŮ v okresech Jihočeského kraje k 30.6.2020

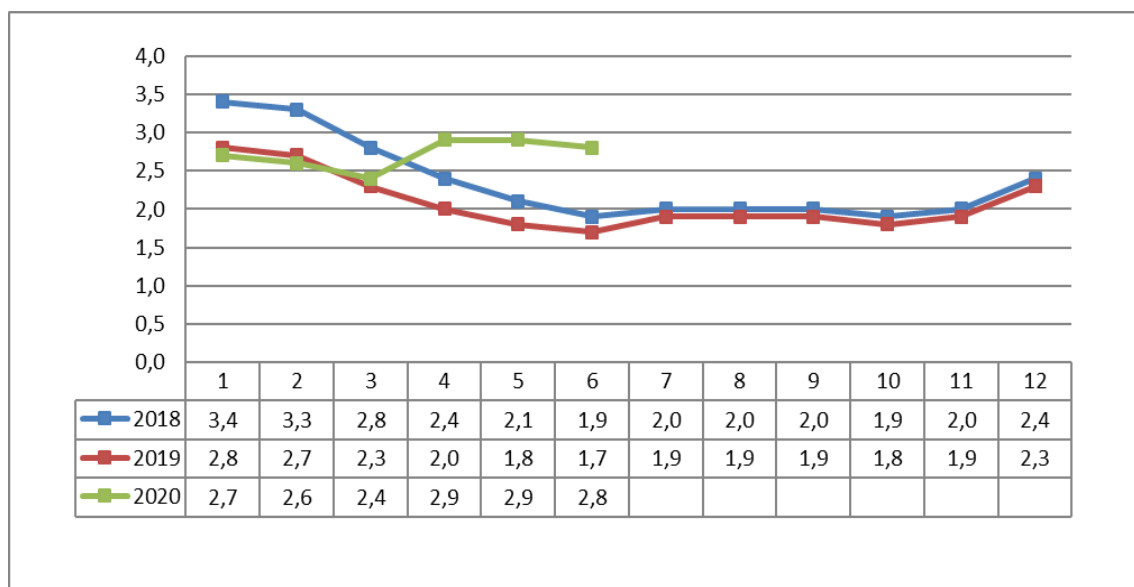


4. GRAFY

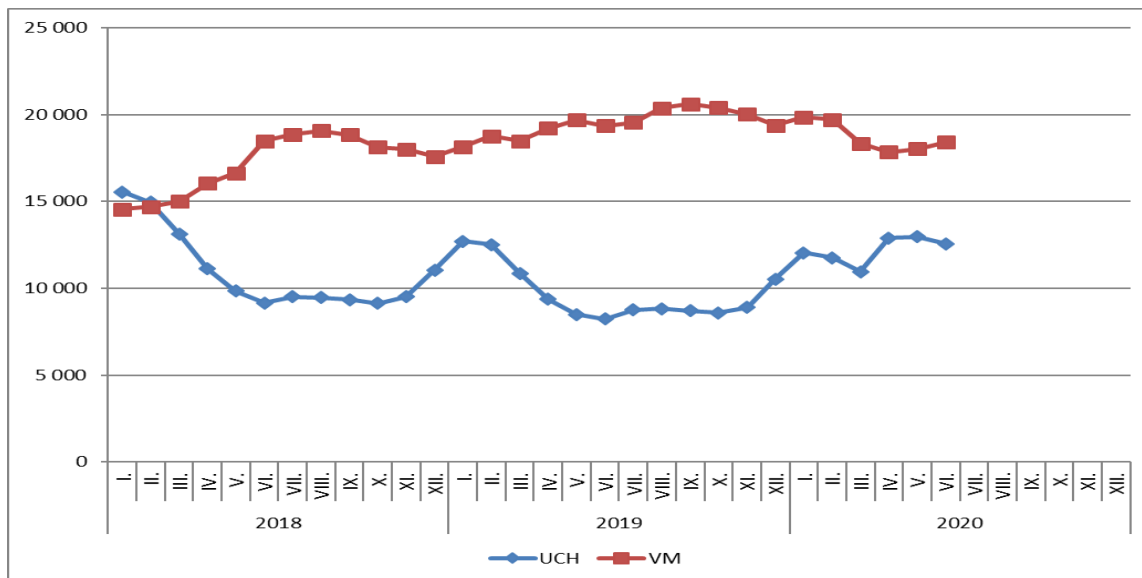
1. Podíl nezaměstnaných osob v okresech Jihočeského kraje a v ČR k 30. 6. 2020



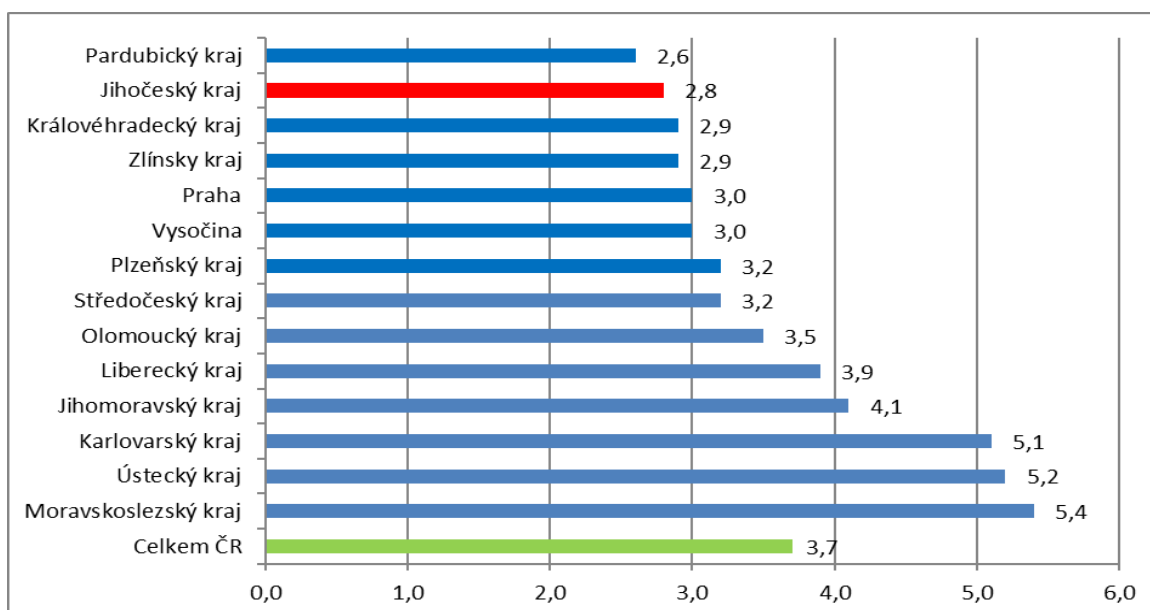
2. Vývoj podílu nezaměstnaných v Jihočeském kraji v letech 2018 – 2020 v %



3. Vývoj počtu uchazečů a volných míst v Jihočeském kraji v letech 2018 – 2020



4. Podíl nezaměstnaných osob v jednotlivých krajích ČR k 30. 6. 2020 v %



5. Setřídění okresů k 30.6.2020

SETŘÍDĚNÍ OKRESŮ k 30. červnu 2020						
	PNO v %		meziměs. přírůst/ úbytek nezam. v %		počet uchazečů na 1 VPM	
1	Karviná	8,1	Mladá Boleslav	8,0	Karviná	8,2
2	Ostrava-město	6,6	Praha	7,8	Sokolov	5,3
3	Chomutov	6,4	Karlovy Vary	7,3	Děčín	3,9
4	Most	6,3	Teplice	5,0	Bruntál	3,4
5	Bruntál	6,0	Ústí nad Labem	4,7	Jeseník	3,3
6	Sokolov	5,8	Praha-východ	4,4	Most	3,2
7	Znojmo	5,6	Praha-západ	4,3	Ústí nad Labem	3,1
8	Louny	5,4	Česká Lípa	4,3	Blansko	3,0
9	Děčín	5,3	Uherské Hradiště	3,8	Frýdek-Místek	2,6
10	Ústí nad Labem	5,3	Ostrava-město	3,5	Nový Jičín	2,6
11	Karlovy Vary	5,2	Most	3,5	Přerov	2,6
12	Jeseník	5,1	Kladno	3,5	Ostrava-město	2,3
13	Hodonín	4,8	Louny	3,4	Šumperk	2,3
14	Brno-město	4,7	Liberec	3,2	Znojmo	2,2
15	Český Krumlov	4,5	Sokolov	3,0	Hodonín	2,2
16	Teplice	4,4	Přerov	2,9	Kroměříž	2,1
17	Kladno	4,4	Karviná	2,8	Jablonec nad Nisou	2,0
18	Cheb	4,3	Hradec Králové	2,6	Litoměřice	2,0
19	Liberec	4,1	Plzeň-město	2,2	Opava	2,0
20	Přerov	4,1	Mělník	2,1	Žďár nad Sázavou	1,9
21	Kolin	4,1	Beroun	2,1	Trutnov	1,8
22	Jablonec nad Nisou	4,0	Nymburk	2,0	Karlovy Vary	1,8
23	Příbram	4,0	Brno-město	1,9	Břeclav	1,7
24	Mělník	3,9	Plzeň-jih	1,7	Louny	1,6
25	Nymburk	3,9	Chomutov	1,6	Olomouc	1,6
26	Tachov	3,8	Děčín	1,6	Česká Lípa	1,5
27	Šumperk	3,8	Rokycany	1,4	Třebíč	1,5
28	Nový Jičín	3,8	Jablonec nad Nisou	1,3	Teplice	1,5
29	Třebíč	3,7	Nový Jičín	1,1	Havlíčkův Brod	1,5
30	Semily	3,7	Frýdek-Místek	0,7	Prostějov	1,4
31	Plzeň-město	3,7	Kolin	0,7	Náchod	1,3
32	Náchod	3,6	Jihlava	0,5	Strakonice	1,3
33	Břeclav	3,6	Olomouc	0,5	Rakovník	1,3
34	Česká Lípa	3,6	Ústí nad Orlicí	0,5	Cheb	1,2
35	Vsetín	3,4	Brno-venkov	0,4	Vsetín	1,2
36	Frýdek-Místek	3,4	Pardubice	0,3	Kladno	1,1
37	Litoměřice	3,4	Tachov	0,2	Uherské Hradiště	1,1
38	Beroun	3,4	Bruntál	0,2	Liberec	1,1
39	Rokycany	3,3	Domažlice	0,1	Jindřichův Hradec	1,0
40	Domažlice	3,2	Opava	0,0	Chomutov	1,0
41	Tábor	3,2	Plzeň-sever	-0,2	Vyškov	0,9
42	Kutná Hora	3,2	Vsetín	-0,5	Semily	0,9
43	Blansko	3,2	Příbram	-0,5	Brno-město	0,9
44	Kroměříž	3,2	České Budějovice	-0,6	Rokycany	0,9
45	Olomouc	3,2	Litoměřice	-0,8	Jihlava	0,8
46	Jihlava	3,1	Blansko	-0,8	Zlín	0,8
47	Trutnov	3,1	Kroměříž	-0,9	Kutná Hora	0,7
48	Rakovník	3,0	Semily	-0,9	Chrudim	0,7
49	Strakonice	3,0	Jičín	-1,0	Hradec Králové	0,7
50	Brno-venkov	3,0	Trutnov	-1,2	Brno-venkov	0,7
51	Praha	3,0	Tábor	-1,3	České Budějovice	0,7
52	Žďár nad Sázavou	3,0	Cheb	-1,6	Písek	0,7
53	Plzeň-sever	3,0	Chrudim	-1,7	Příbram	0,7
54	Hradec Králové	2,9	Vyškov	-1,7	Jičín	0,7
55	Opava	2,9	Prostějov	-1,8	Kolin	0,7
56	Prostějov	2,8	Žďár nad Sázavou	-2,0	Tábor	0,7
57	Havlíčkův Brod	2,8	Strakonice	-2,1	Svitavy	0,6
58	Uherské Hradiště	2,8	Třebíč	-2,1	Plzeň-město	0,6
59	Klatovy	2,7	Rychnov nad Kněžnou	-2,2	Plzeň-sever	0,6
60	Chrudim	2,7	Zlín	-2,3	Benešov	0,6
61	Svitavy	2,6	Kutná Hora	-2,4	Klatovy	0,6
62	Písek	2,6	Benešov	-2,7	Mělník	0,6
63	Pardubice	2,6	Havlíčkův Brod	-2,8	Nymburk	0,6
64	Vyškov	2,6	Šumperk	-2,8	Praha-západ	0,5
65	Jičín	2,6	Prachatice	-3,0	Beroun	0,5
66	Zlín	2,5	Písek	-3,1	Český Krumlov	0,5
67	Prachatice	2,5	Rakovník	-3,1	Ústí nad Orlicí	0,5
68	Ústí nad Orlicí	2,4	Náchod	-3,1	Prachatice	0,5
69	České Budějovice	2,4	Jeseník	-3,1	Rychnov nad Kněžnou	0,4
70	Plzeň-jih	2,4	Svitavy	-3,5	Pelhřimov	0,4
71	Praha-západ	2,3	Hodonín	-4,2	Domažlice	0,4
72	Mladá Boleslav	2,3	Pelhřimov	-4,5	Praha	0,3
73	Benešov	2,3	Jindřichův Hradec	-5,0	Tachov	0,3
74	Jindřichův Hradec	2,2	Klatovy	-6,5	Plzeň-jih	0,3
75	Pelhřimov	2,2	Znojmo	-7,3	Mladá Boleslav	0,3
76	Praha-východ	2,0	Český Krumlov	-8,5	Pardubice	0,2
77	Rychnov nad Kněžnou	1,8	Břeclav	-8,8	Praha-východ	0,1
	Celkem ČR	3,7	Celkem ČR	1,3	Celkem ČR	0,8